



Folkhälsomyndigheten

Veckorapport om covid-19, vecka 34

Denna rapport publicerades den 2 september 2021 och redovisar läget för covid-19 till och med vecka 34 (23–29 augusti 2021).

Läget i Sverige

Antalet fall av covid-19 i Sverige och antalet nyinlagda patienter inom intensivvården fortsatte att öka något vecka 34. Fortsatt är antalet fall på betydligt lägre nivåer jämfört med våren och dödligheten låg. Under vecka 34 ökade provtagningen, särskilt i åldersgruppen 0–19 år. Ökningen förklaras troligen av att skolorna börjat och att förekomsten av luftvägsinfektioner ökat sedan dess, vilket flera övervakningssystem signalerar. För att undvika smittspridning av covid-19 är det viktigt att fortsätta att följa gällande rekommendationer och att hålla avstånd. Det är också viktigt att öka vaccinationsgraden för att minska antalet svårt sjuka och för att minska smittspridningen. Detta gäller särskilt i yngre åldersgrupper och i grupper med lägre vaccinationstäckning. Alla som rekommenderas att ta vaccinet och har möjlighet uppmanas därför att vaccinera sig mot covid-19.

Under vecka 34 rapporterades 6 672 bekräftade fall av covid-19 i Sverige, vilket är 3 procent fler än under vecka 33. Incidensen av fall över 14 dagar (vecka 33 och 34 sammanlagt) för riket var 127 fall per 100 000 invånare. Vecka 34 provtogs 178 209 individer, vilket är 49 procent fler än vecka 33. Andelen positiva individer minskade något jämfört med föregående vecka till 4,2 procent.

Det finns stora regionala skillnader i incidensen av covid-19 vecka 34. Incidensen av fall per 100 000 invånare minskade i fem regioner (Jämtland Härjedalen, Jönköping, Norrbotten, Stockholm och Västerbotten) under vecka 34 jämfört med vecka 33 och ökade i tre regioner (Dalarna, Kronoberg och Västra Götaland). Vid en jämförelse av incidensen vecka 34 mot medelvärdet av incidensen under föregående tre veckor var den högre i sju regioner och lägre i tre regioner. Skillnaderna var statistiskt säkerställda. Incidensen vecka 34 varierade mellan 5 och 91 fall per 100 000 invånare i regionerna och incidensen för riket var 64 fall per 100 000 invånare.

Mellan vecka 33 och 34 ökade incidensen i åldersgrupperna 0–9 år och 10–19 år. För åldersgrupperna 20–29 år och 30–39 år minskade incidensen. Skillnaderna var statistiskt säkerställda. I övriga åldersgrupper syntes inga säkerställda skillnader. Vecka 34 var incidensen högst i gruppen 10–19 år följt av grupperna 20–29 år samt 30–39 år. Störst andel av fallen finns fortsatt bland personer under 40 år, men andelen har minskat från 76 procent för fyra veckor sedan till 72 procent under vecka 34. Runt 32 procent av fallen vecka 34 finns bland personer under 20 år, jämfört med 24 procent vecka 33. Antalet provtagna individer per 100 000 invånare var vecka 34 högst i åldersgrupperna 10–19 år och 30–39 år.

Hittills har 32 nya intensivvårdade patienter med bekräftad covid-19 rapporterats under vecka 34, föregående tre veckor var medeltalet 21 patienter per vecka. Under vecka 34 rapporterades nya intensivvårdade patienter från 13 regioner.

Medelåldern för nya intensivvårdade patienter är 61 år över hela pandemin och 53 år under de senaste fyra veckorna. Det rapporterade antalet patienter för de två senaste veckorna bedöms bli något högre på grund av eftersläpande rapportering, särskilt vad gäller aktuell rapportvecka.

På grund av en fördröjning i rapporteringen av avlidna bekräftade fall gäller analyserna i veckorapporten data avseende avlidna fram till för två veckor sedan. För vecka 32 har hittills 6 bekräftade fall rapporterats avlidna, föregående tre veckor var medeltalet 4 dödsfall per vecka. Medelåldern för dödsfallen är 82 år över hela pandemin och 72 år för vecka 29–32. Under vecka 32 var dödligheten inom normalspannet för årstiden enligt överdödlighetsmodellen EuroMoMo.

På grund av kortare öppettider av databasen SmiNet i slutet av vecka 34 har eftersläpningen i inrapporteringen av nya fall påverkats. Det leder till att antalet fall under vecka 34 är något underskattat. Under vecka 35 pågår en uppdatering av SmiNet, vilket gör att registreringen av vissa uppgifter försenas. Det medför till exempel en ökad eftersläpning i rapportering av avlidna bekräftade fall och förekomsten av olika virusvarianter. En uppdatering av statistiken kring antalet avlidna och [statistiken om varianter av särskild betydelse](#) sker först vecka 36.

Innehållsförteckning

Veckorapport om covid-19, vecka 34.....	1
Läget i Sverige	1
Kommentarer till statistiken	3
Tabell- och figursamling	4
Bekräftade fall och provtagna individer nationellt.....	4
Åldersfördelning bland bekräftade fall.....	5
Geografisk fördelning	7
Intensivvårdade fall	13
Avlidna bekräftade fall	14
Länksamling.....	15

Kommentarer till statistiken

Övervakningen är kontinuerligt under utveckling, läs mer om [datakällor för övervakning av covid-19](#). Data som presenteras i rapporten är preliminära enligt de uppgifter som finns i respektive övervakningssystem och kan komma att kompletteras i efterhand. För uppgifter från föregående veckor, se [arkivsidan över tidigare veckorapporter](#). Där uppgift om kön presenteras gäller det juridiskt kön.

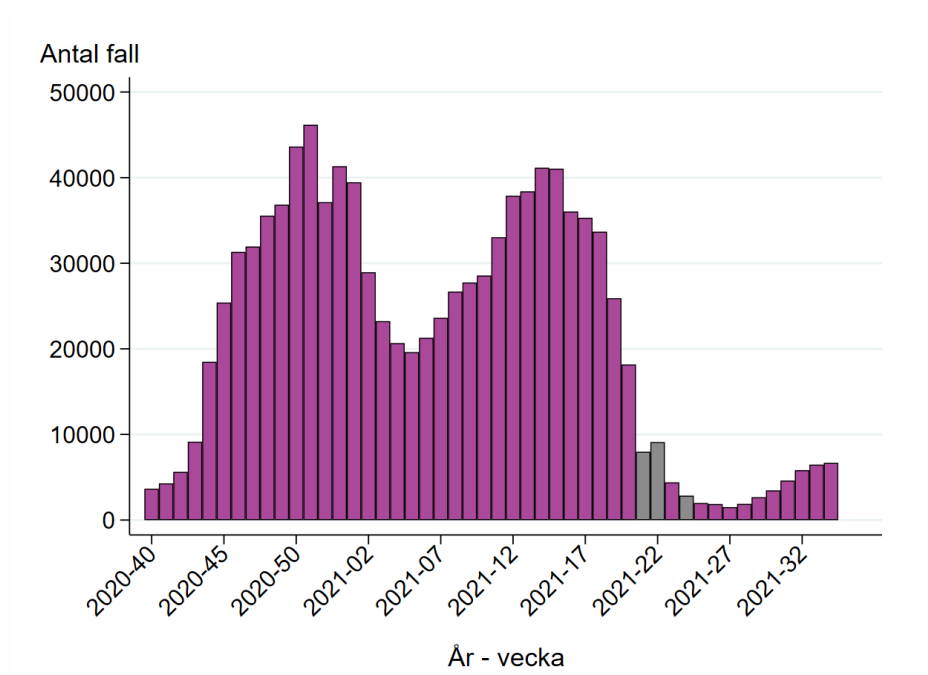
Data läses onsdagar för veckorapporten.

Kontakt angående rapporten: info@folkhalsomyndigheten.se.

Tabell- och figursamling

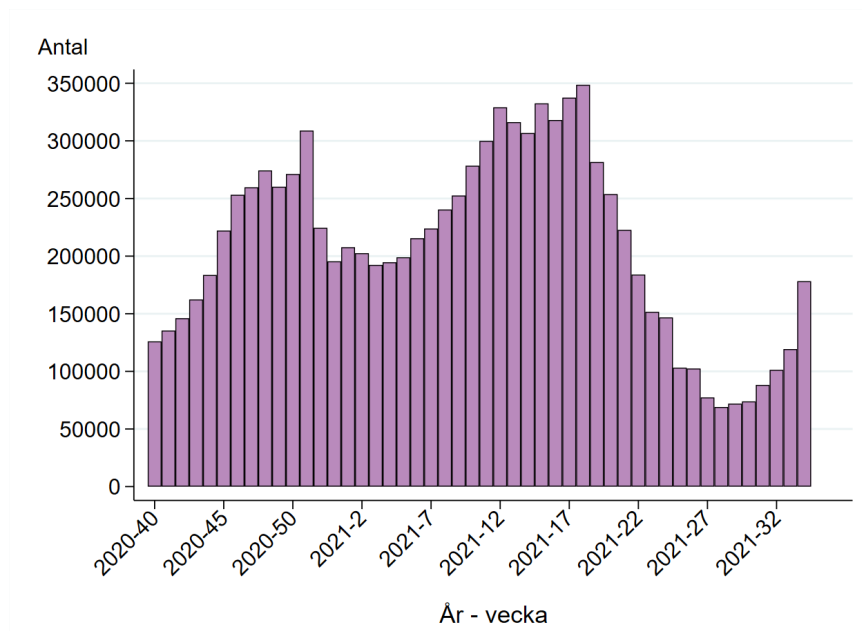
Bekräftade fall och provtagna individer nationellt

Figur 1A. Antal bekräftade fall av covid-19 per vecka, från vecka 40, 2020 till och med aktuell rapportvecka.



Fotnot: På grund av problem med inrapportering av bekräftade fall under vecka 21 har en del fall från vecka 21 istället redovisats under vecka 22. Även vecka 24 påverkades data av problem med inrapportering. Data som redovisas för de här veckorna (gråmarkerade i figuren) bedöms inte representera smittspridningen korrekt.

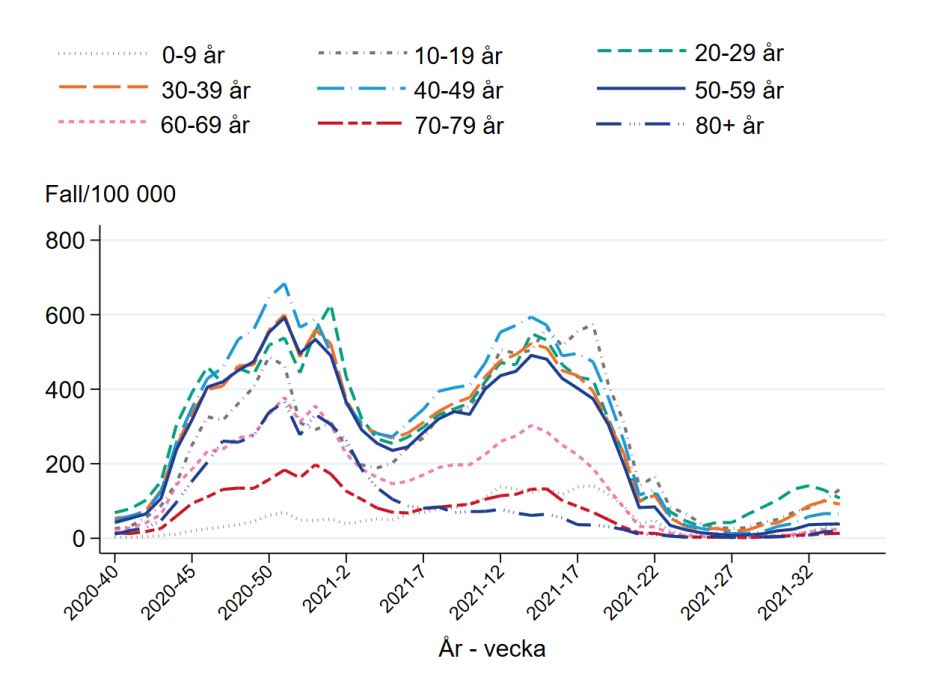
Figur 1B. Antal provtagna individer per vecka från vecka 40, 2020 till och med aktuell rapportvecka.



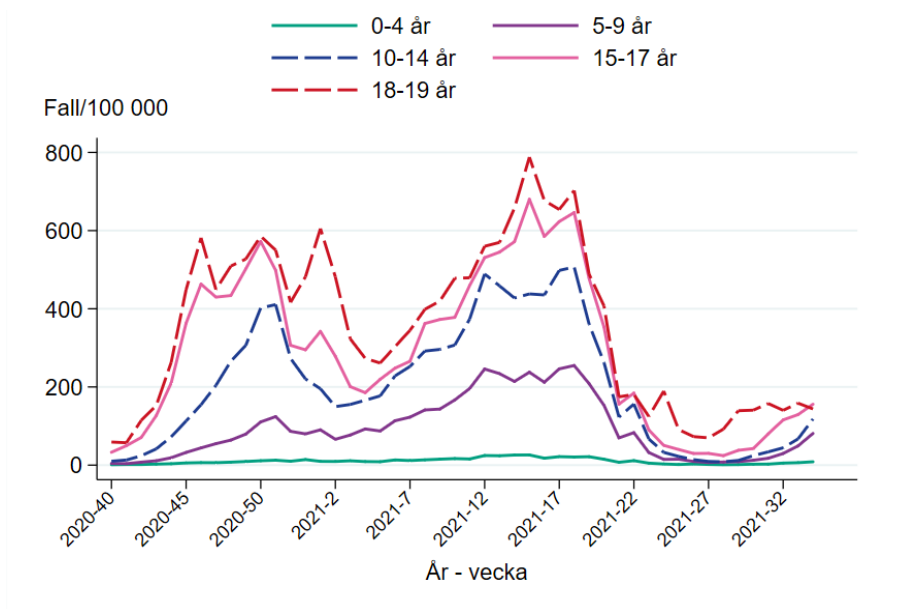
Åldersfördelning bland bekräftade fall

Incidens per åldersgrupp

Figur 2A. Incidens av bekräftade fall per vecka och åldersgrupp (fall per 100 000 invånare), vecka 40, 2020 till och med aktuell rapportvecka.

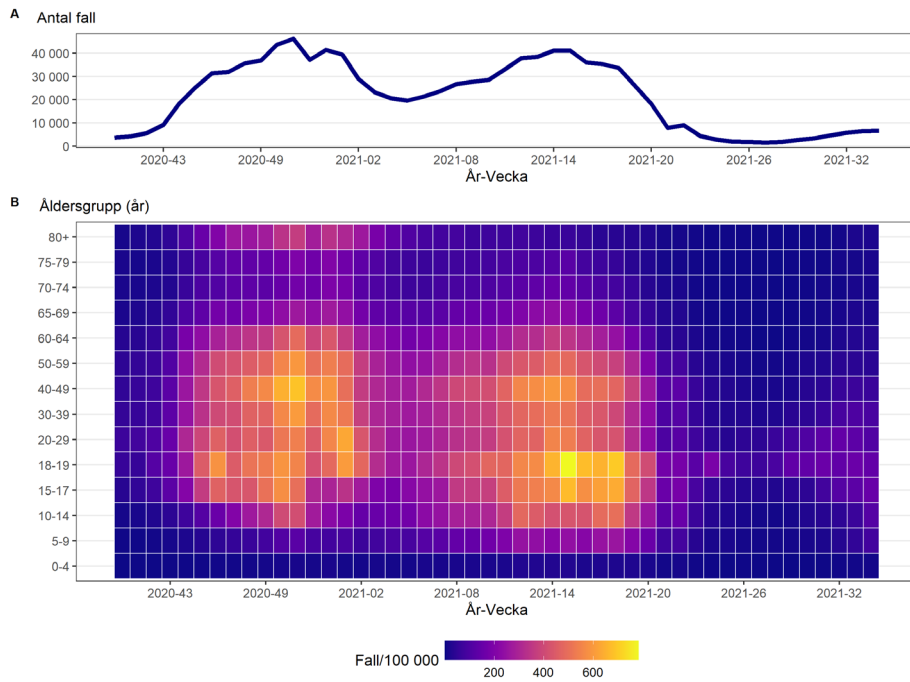


Figur 2B. Incidens av bekräftade fall per vecka och åldersgrupp (fall per 100 000 invånare), för personer upp till 19 år, vecka 40, 2020 till och med aktuell rapportvecka.



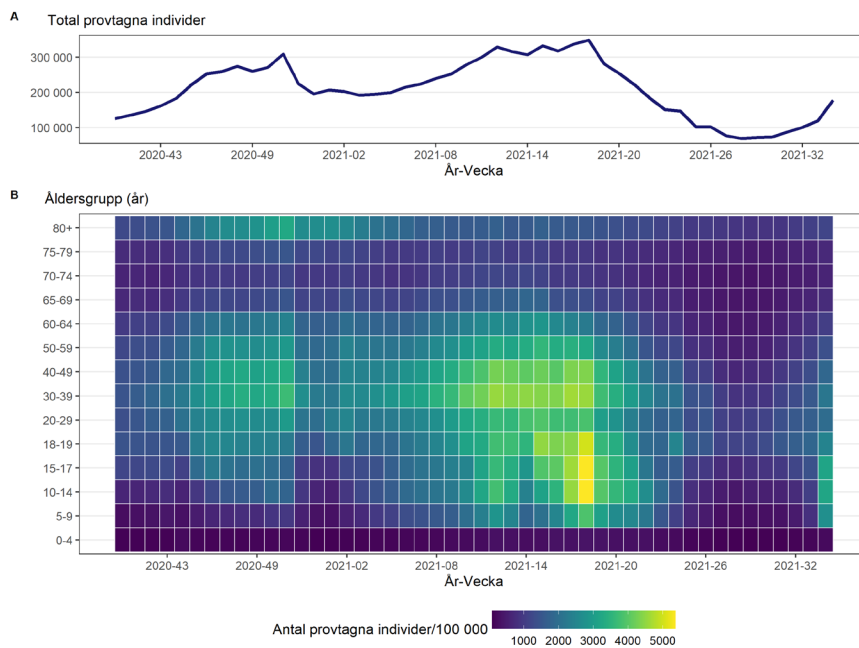
Fotnot: Förskolebarn rekommenderas främst att stanna hemma vid symtom utan provtagning, vilket gör att denna grupp inte är jämförbar med de äldre barnen.

Figur 2C. Antal bekräftade fall av covid-19 per vecka (A) och incidens av bekräftade fall per vecka och åldersgrupp (fall per 100 000 invånare) (B), där varje fyrkant representerar en vecka och åldersgrupp.



Provtagning per åldersgrupp

Figur 2D. Antal provtagna individer per vecka (A) och antal provtagna individer per 100 000 invånare per åldersgrupp per vecka (B), där varje fyrkant representerar en vecka och en åldersgrupp.

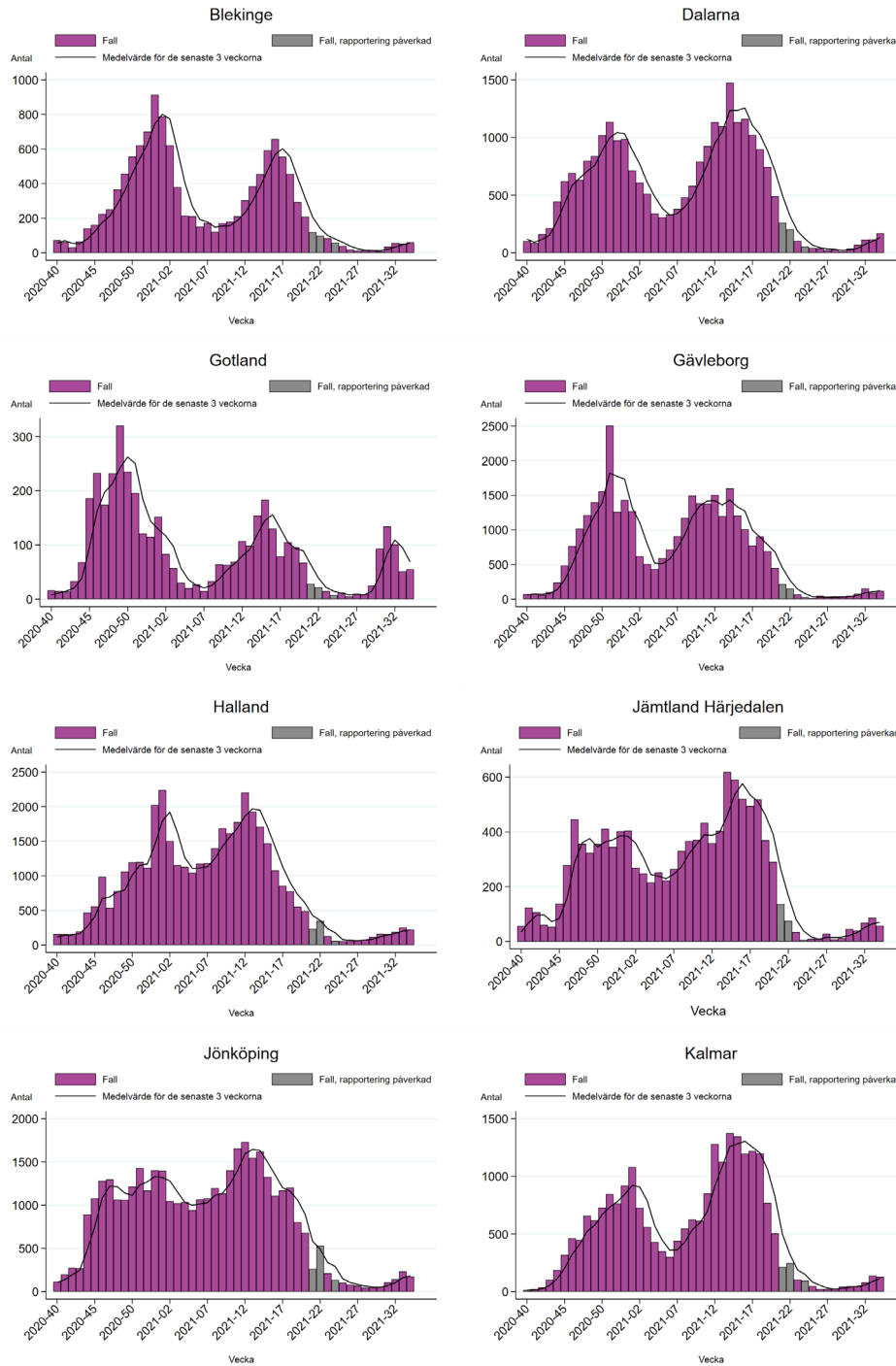


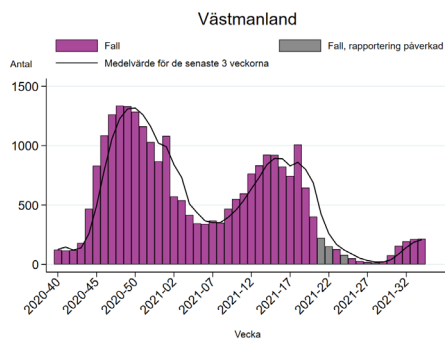
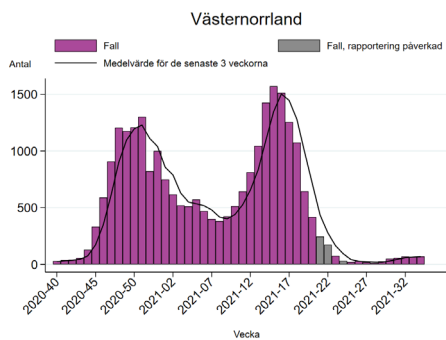
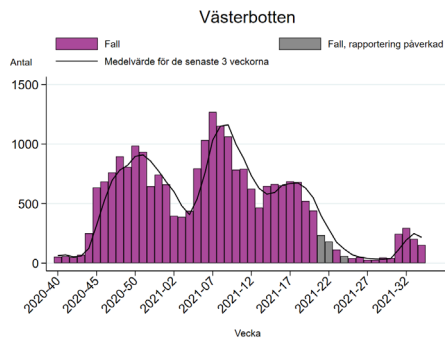
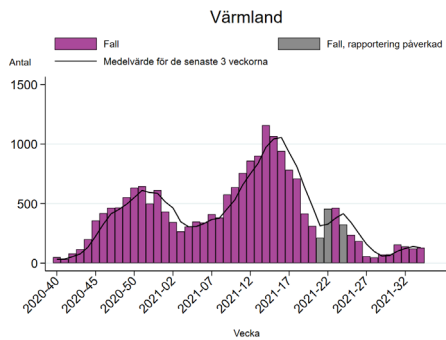
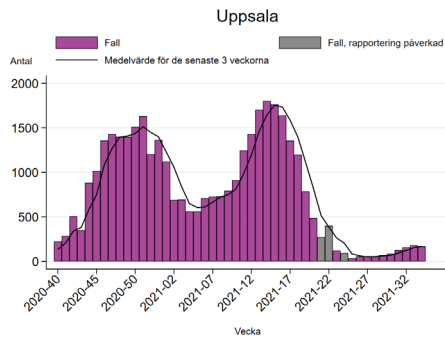
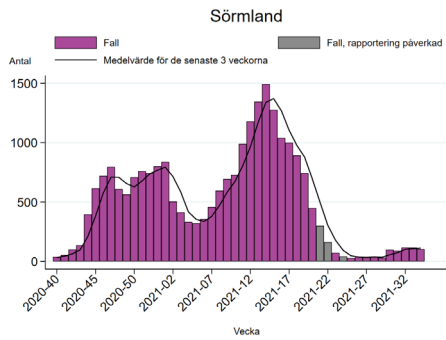
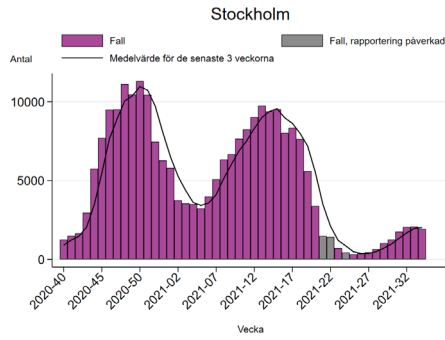
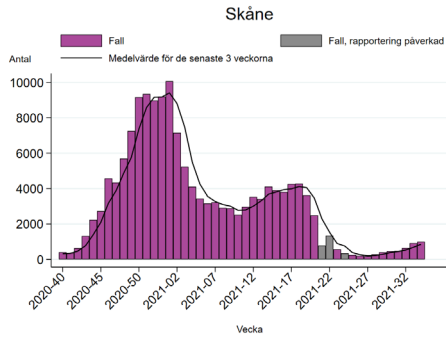
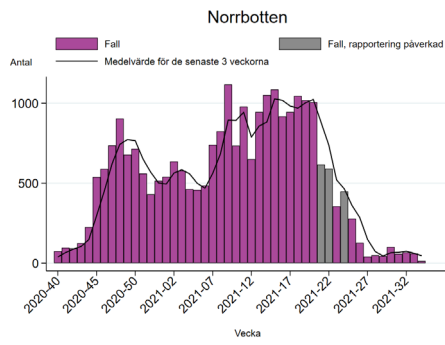
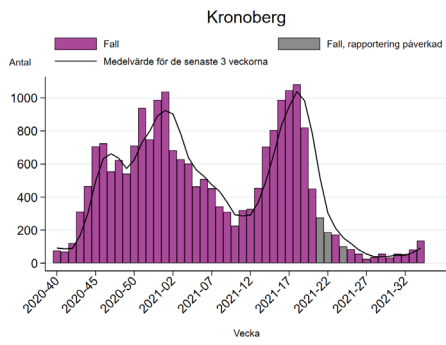
Fotnot: För en del av de provtagna individerna saknas uppgift om ålder: 16 % av individer provtagna under perioden 2020-v40 till och med 2021-v01 och 4 % från 2021-v02 och framåt. Detta påverkar figuren 2D(B).

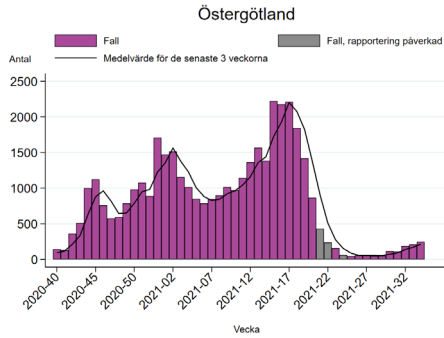
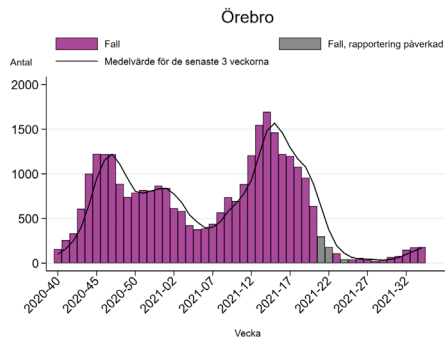
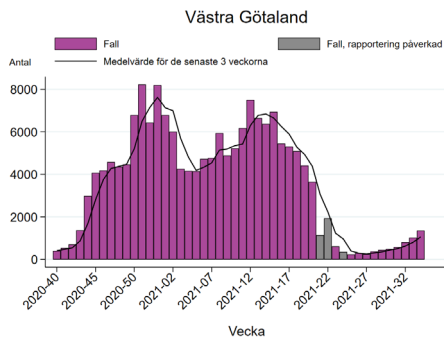
Geografisk fördelning

Antal laboratoriebekräftade fall av covid-19 per region

Figur 3A. Antal bekräftade fall av covid-19 per vecka (staplar) samt det rullande medelvärdet över de senaste tre veckorna, för respektive region. Observera att skalan på y-axeln varierar.



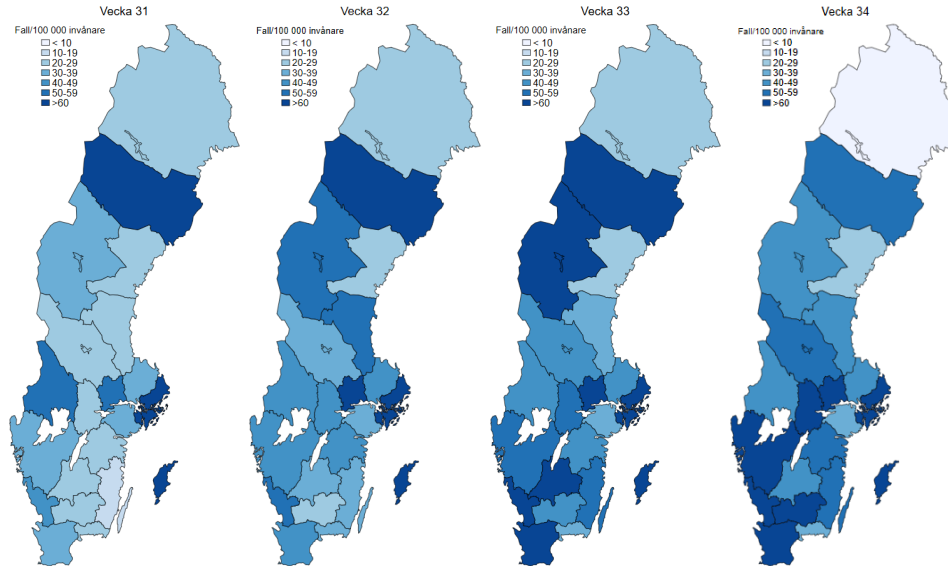




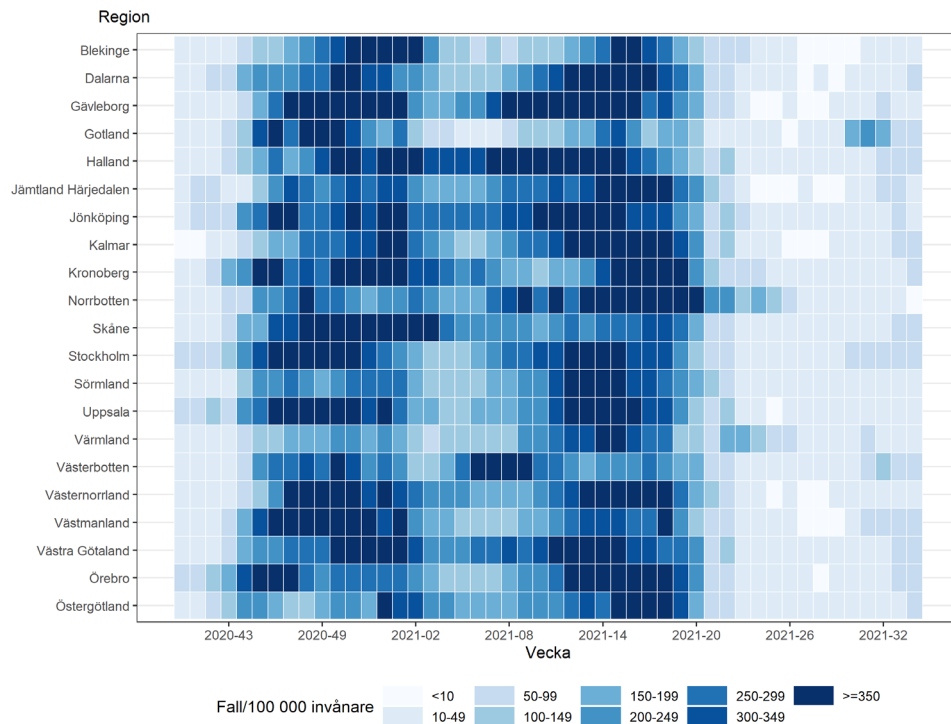
På grund av problem med inrapportering av bekräftade fall under vecka 21 har en del fall från vecka 21 istället redovisats under vecka 22. Även vecka 24 påverkades data av problem med inrapportering. Data som redovisas för de här veckorna (gråmarkerade i figuren) bedöms inte representera smittspridningen korrekt.

Incidens av covid-19 per region och vecka

Figur 3B. Incidens av bekräftade fall av covid-19 per vecka för respektive region de senaste fyra veckorna.



Figur 3C. Incidens av bekräftade fall av covid-19 per vecka för respektive region från vecka 40, 2020 till och med aktuell rapportvecka, där varje fyrkant representerar en vecka och region.

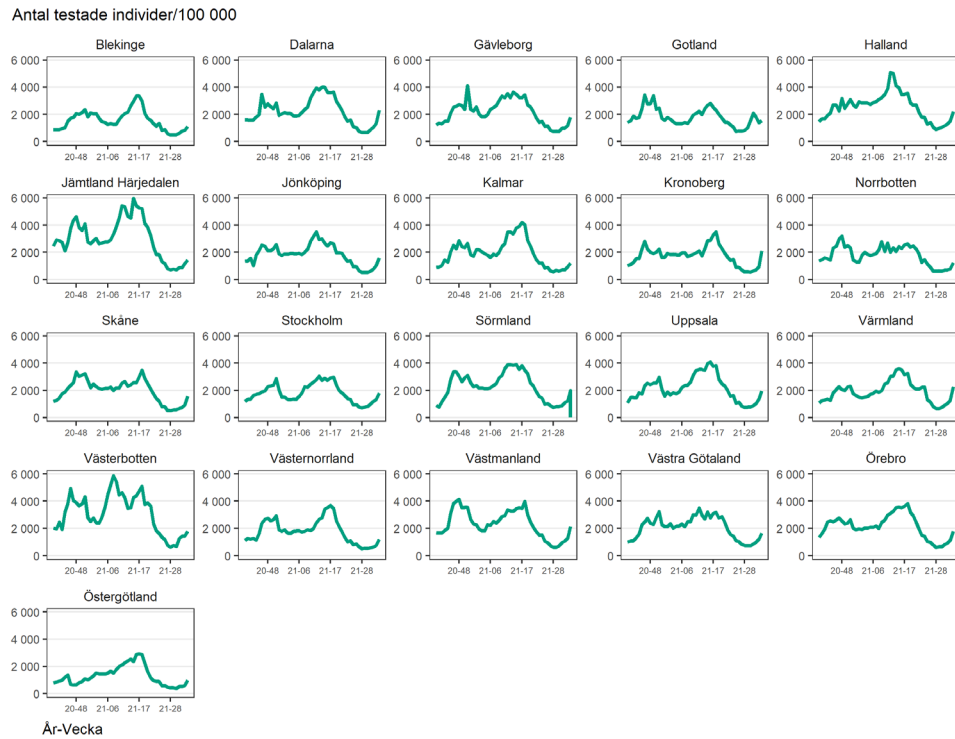


Tabell 1. Aktuell rapportveckas antal fall och incidens samt de två senaste veckornas incidens per region.

Region	Antal fall vecka 34	Antal fall vecka 34 per 100 000 invånare	Antal fall vecka 33 & 34 per 100 000 invånare
Blekinge	60	38	70
Dalarna	170	59	99
Gotland	55	91	176
Gävleborg	120	42	73
Halland	223	66	141
Jämtland Härjedalen	57	43	109
Jönköping	174	48	111
Kalmar	128	52	108
Kronoberg	136	67	108
Norrbottn	13	5	29
Skåne	993	71	138
Stockholm	1 920	80	167
Sörmland	103	34	73
Uppsala	169	44	90
Värmland	129	46	89
Västerbotten	153	56	130
Västernorrland	70	29	56
Västmanland	217	78	155
Västra Götaland	1 354	78	137
Örebro	182	60	117
Östergötland	246	53	97
Total	6 672	64	127

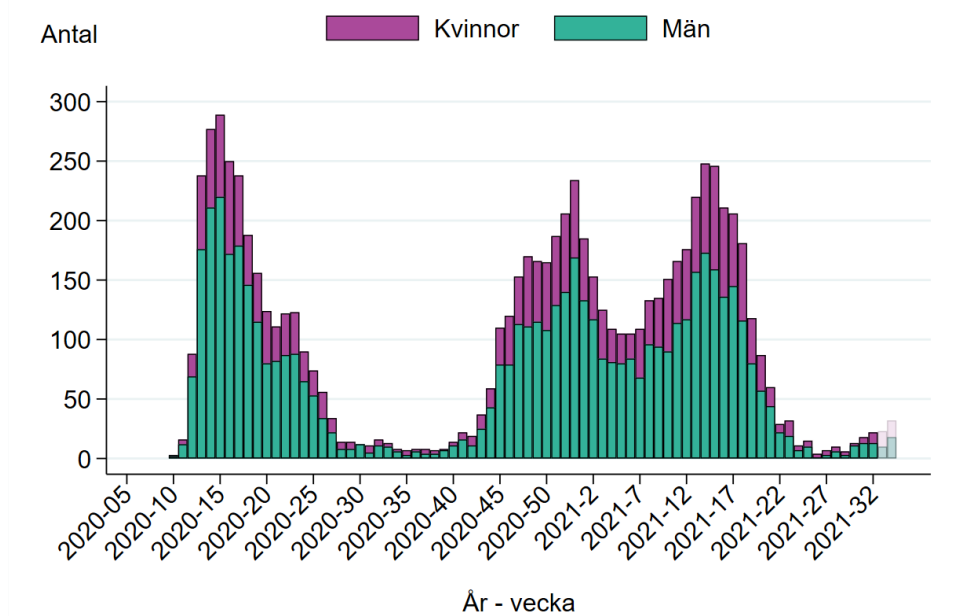
Provtagning per region

Figur 3D. Antal provtagna individer (nukleinsyrapåvisning, PCR-test) per 100 000 invånare och region, från vecka 40, 2020 till och med aktuell rapportvecka.



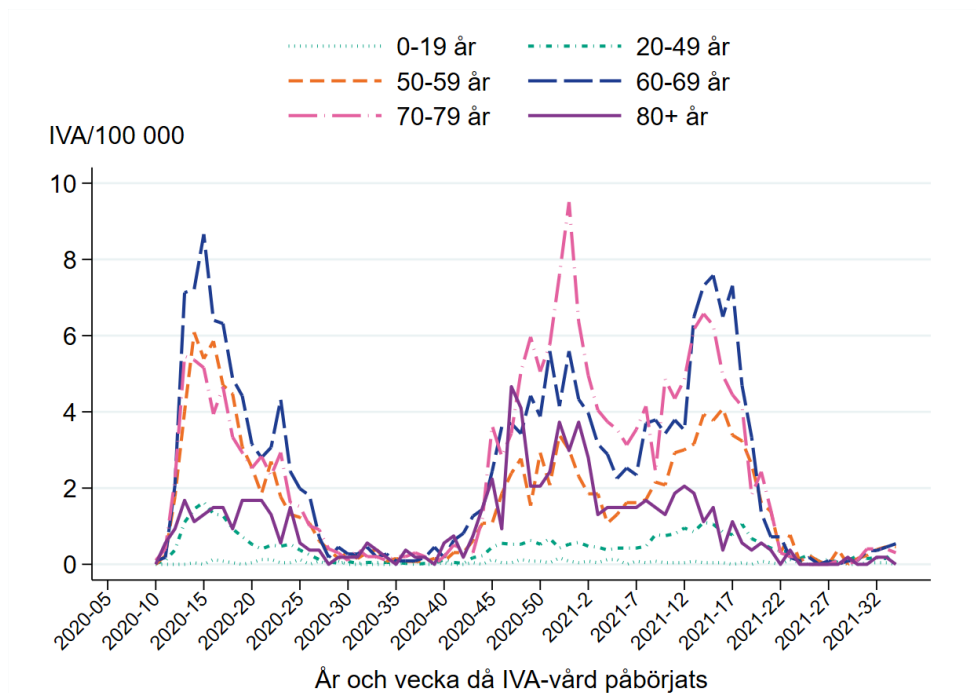
Intensivvårdade fall

Figur 4A. Antal nya intensivvårdade patienter med laboratoriebekräftad covid-19 per kön och vecka. Varje veckas staplar läggs ihop till totalsumman för veckan.*



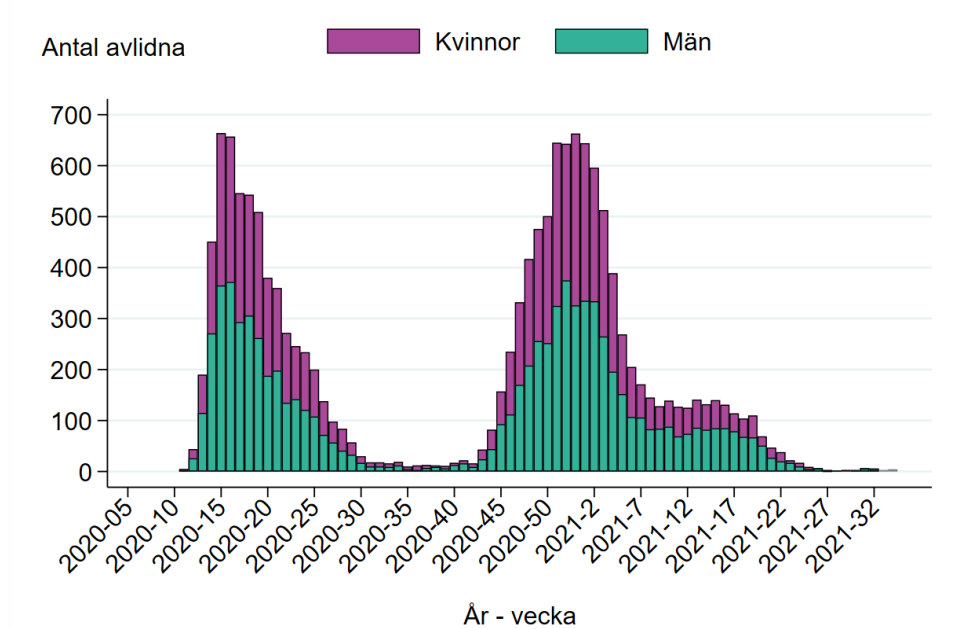
*Det rapporterade antalet för de två senaste veckorna bedöms stiga något på grund av eftersläpande rapportering, särskilt vad gäller aktuell rapportvecka.

Figur 4B. Antal nya intensivvårdade patienter med laboratoriebekräftad covid-19 per 100 000 invånare per åldersgrupp och vecka.



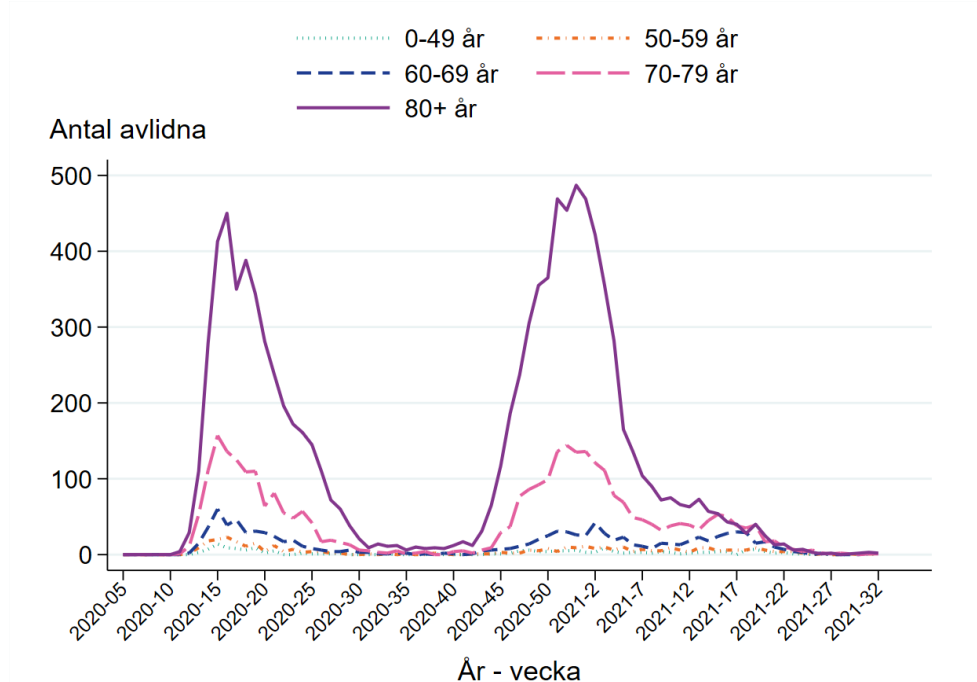
Avlidna bekräftade fall

Figur 5A. Antal avlidna bekräftade fall per kön per vecka. Varje veckas staplar läggs ihop till totalsumman för veckan.*



*Data för de två senaste veckorna är preliminära och kommer troligen att stiga. Data presenteras enligt det datum som personen anges ha avlidit i rapporteringssystemet SmiNet. De fåtal dödsfall som finns registrerade utan dödsdatum (41 dödsfall) finns inte med i grafen.

Figur 5B. Antal avlidna bekräftade fall per åldersgrupp och vecka från vecka 11 2020 till vecka 32 2021.



Länksamling

Data som går att ladda ner

[Data över antalet bekräftade fall](#), IVA-vårdade och avlidna bekräftade fall per region presenteras på och går att ladda ner från vår webbplats. Fall och incidens per kommun och stadsdel finns även i veckostatistik per region respektive kommun.

Testade individer

På vår webbplats finns [uppdaterad information om antal testade individer](#).

Virusvarianter

På vår webbplats redovisas senaste tillgängliga resultat från övervakningen av [virusvarianter av särskild betydelse](#).

Vaccinationstäckning

En detaljerad beskrivning av [incidensen i relation till vaccinationstäckningen](#) i olika grupper finns på vår webbplats. Där finns också aktuell [vaccinationstäckning i prioriterade grupper](#).

Akut luftvägsinfektion (Hälsorapport)

Varje vecka presenteras resultaten över andelen av Sveriges befolkning som uppskattas ha blivit sjuka i en akut luftvägsinfektion under föregående vecka baserat på enkätsvar i Hälsorapports webbpanel. Resultaten presenteras på [Hälsorapports resultatsida](#).

Trendanalyser per region

Trendanalyser per regioner presenteras på sidan för [analys och prognos](#). Kartor med incidens per vecka och region finns på Folkhälsomyndighetens [statistiksida](#).

Bekräftade fall på särskilda boenden

För aktuell statistik om fall och avlidna fall på särskilda boenden hänvisas till [Socialstyrelsens statistik bland äldre efter boendeform](#).

Nyinlagda på sjukhus

Socialstyrelsen samlar statistik om sjukhusvårdade covid-19 patienter och [data över nyinlagda patienter per vecka](#) presenteras på Socialstyrelsens webbplats. I statistiken ingår även patienter som läggs in direkt på intensivvårdsavdelning.

Aktuell beläggning på sjukhus och IVA

Data över hur många patienter som vårdas på sjukhus och inom intensivvården just nu presenteras dagligen på vår webbplats på sidan om [analyser och prognoser om covid-19](#), se rubriken *Vårdbelastning – aktuell beläggning*. Data visas nationellt samt regionvis. Data hämtas från respektive regions webbplats

Dödsorsak covid-19

[Data över avlidna med underliggande dödsorsak covid-19](#) publiceras onsdagar varje vecka på Socialstyrelsens webbplats. Där finns statistik över åldersfördelning, regionsfördelning, samsjuklighet samt antal avlidna per dag. För mer information om hur Folkhälsomyndigheten och Socialstyrelsen följer statistiken över avlidna, se [faktablad på Socialstyrelsens webbplats](#).

Överdödlighet

Analys över antalet dödsfall i Sverige varje vecka (oavsett orsak) och eventuell över- eller underdödlighet redovisas i en separat rapport [på sidan om analyser och prognoser](#) under rubriken Överdödlighet. Där ingår exempelvis diagram för det nationella läget samt och uppdelat på fler redovisningsgrupper och i relation till antalet avlidna bekräftade fall.